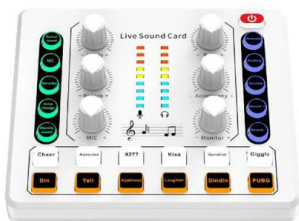




MINICAM24

РУКОВОДСТВО ПОЛЬЗОВАТЕЛЯ

Внешняя звуковая карта Vom M8 (Микшерный пульта)



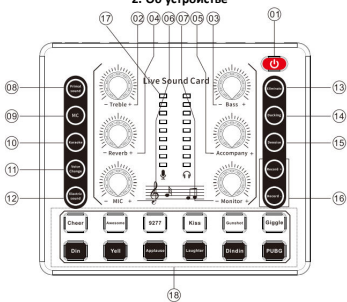
СОДЕРЖАНИЕ

1. Техника безопасности	3
2. Об устройстве	3
3. Схема подключения	4
4. Подключение к компьютеру	5
5. Bluetooth	6

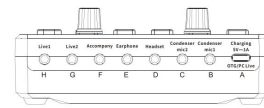
1. Техника безопасности

- Пожалуйста, отключайте источник питания, когда устройство не используется, храните устройство в сухом и проветриваемом месте;
- Прежде чем заряжать устройство, обратите внимание на напряжение зарядного устройства (выход адаптера 5 В постоянного тока);
- Для обеспечения наилучшего качества используйте оригинальный аудиокабель и кабель зарядки;
- Не допускайте полного разряда батареи, заряжайте устройство вовремя;
- Устройство имеет встроенную литиевую батарею, пожалуйста, не используйте устройство в среде, где температура слишком низкая или слишком высокая, в противном случае это приведет к повреждению батареи;
- Не производите ремонт самостоятельно. Не разбирайте и не модифицируйте устройство.

2. Об устройстве

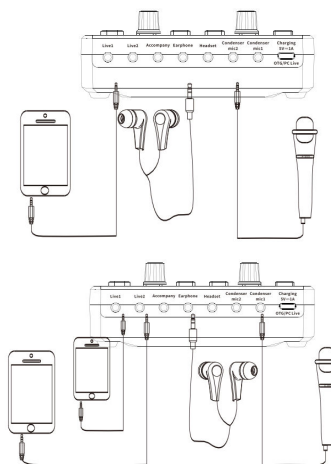


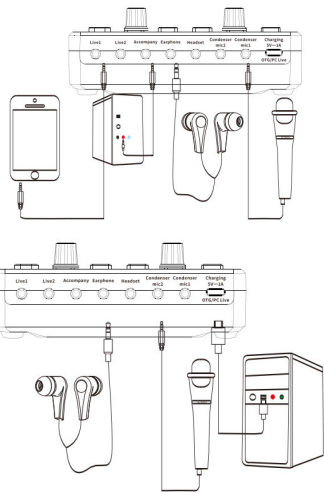
- Power supply/Internal play: нажмите и удерживайте кнопку питания в течение 3 секунд, чтобы включить и выключить устройство, индикатор будет гореть белым; Нажмите «Turn», индикатор будет мигать синим, включите устройство и найдите «M8» в списке для подключения. После подключения индикатор горит постоянно, и его можно использовать в обычном режиме.
- Treble: регулировка высоких частот;
- Bass: регулировка низких частот;
- Reverb: регулировка реверберации;
- Accompany: регулировка громкости аккомпанемента;
- Mic: регулировка громкости микрофона;
- Monitor: регулировка громкости монитора;
- Primal sound: режим сцены;
- MC: режим сцены;
- Karaoke: караоке;
- Voice change: нажмите, чтобы выбрать мужской голос, женский голос, детский голос, голос монстра;
- Electric sound: электрзвук;
- Eliminate: при включении вокал на компьютере или внешнем носителе, Bluetooth-устройстве будет удален, а при выключении вокал сохранится (требуется стереисточник);
- Ducking: приглушение;
- Denoise: подавление шума;
- Record: запись;
- Volume indicator: индикатор громкости;
- Special effect sound: 12 специальных эффектов, нажмите для воспроизведения.



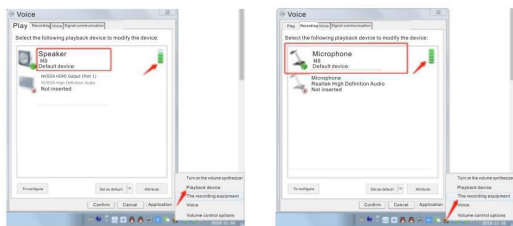
- Charging OTG/ PCLive: подключение звуковой карты, компьютера/порт для зарядки;
- Condenser mic1: конденсаторный микрофон, разъем 3,5 мм.;
- Condenser mic2: конденсаторный микрофон, разъем 3,5 мм.;
- Headset: гарнитура, разъем 3,5 мм.;
- Earphone: наушники, разъем 3,5 мм.;
- Accompany: аккомпанемент, разъем 3,5 мм.;
- Live broadcast 2: подключение к мобильному телефону, запись, пение;
- Live broadcast 1: подключение к мобильному телефону, запись, пение.

3. Схема подключения





4. Подключение к компьютеру

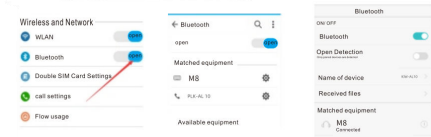


После того, как звуковая карта подключена к компьютеру и компьютер распознал звуковую карту:

5

1. Нажмите на появившийся значок в правом нижнем углу экрана, чтобы открыть «Настройки воспроизведения». Если «MB» отображается по умолчанию, то сопряжение успешно установлено и звуковая карта была распознана компьютером;
2. Нажмите на маленькую колонку в правом нижнем углу дисплея, чтобы отрегулировать громкость с помощью мыши, и подтвердите.

5. Bluetooth



Сначала включите Bluetooth, как показано на рисунке (1). Затем мобильный телефон автоматически обнаруживает доступные устройства вокруг него, как показано на рисунке (2). После обнаружения устройства Bluetooth устройству требуется около 10 секунд, чтобы соединение прошло успешно. Вы можете выбрать свою любимую музыку для передачи на звуковую карту через Bluetooth в качестве аккомпанемента. При включении Bluetooth возможны помехи или мерцание индикатора.

Если у вас остались какие-либо вопросы по использованию или гарантийному обслуживанию товара, свяжитесь с нашим отделом технической поддержки в чате WhatsApp. Для этого запустите приложение WhatsApp. Нажмите на значок камеры в правом верхнем углу и отсканируйте QR-код приведенный ниже камерой вашего смартфона.

Сервисный Центр
Контакт WhatsApp



Приятного использования!

6